

臺東縣樟原國小「校園霸凌防制規定」

壹、依據：

- 一、教育基本法第 8 條第 2 項。
- 二、教育部「校園霸凌防制準則」。
- 三、教育部國民及學前教育署 105 年 3 月 31 日臺教國署學字第 1050035269 號函辦理。
- 四、臺東縣政府教育處府教學字第 1120186960 號函辦理

貳、目的：

為增進友善校園，明確律定教職員工生相關權責及處理程序，期有效防制校園霸凌事件，特訂定本規定。

參、校園安全規劃：

- 一、成立「防制校園霸凌因應小組」：由校長擔任召集人、教導主任擔任副召集人，因應小組包括總務主任、學務組長、輔導老師、導師代表、家長代表、外聘學者專家，高級中等以上學校應有學生代表，會議召開時，得視需要邀請具霸凌防制意識之專業輔導人員、性平委員、法律專業人員、警政、衛生福利、法務等機關代表及學生代表，共同負責防制校園霸凌工作之推動與執行。
- 二、建立「校園危險地圖」：危險地圖由總務處負責繪製，併同防災避難疏散路線圖，公布於禮梯旁穿堂，定期檢討修正；另每日除請處、室主任擔任於學生在校期間加強巡查外，並排定導護老師針對早自習、午休、掃地時間於校園易霸凌地區加強巡查並記錄於學校日誌。

肆、校內外教學及人際互動應注意事項：

- 一、教職員工生於進行校內外教學活動、執行職務及人際互動時，應發揮樂於助人、相互尊重之品德，校園霸凌防制應由班級同儕間、師生間、親師間、班際間及校際間共同合作處理。
- 二、透過平日教學過程，鼓勵及教導學生如何理性溝通、積極助人及處理人際關係，以培養其責任感、道德心、樂於助人及自尊尊人之處事態度。學校及家長應協助學生學習建立自我形象，真實面對自己，並積極正向思考。
- 三、對被霸凌人及曾有霸凌行為或有該傾向之學生應積極提供協助、主動輔導及就學生學習狀況、人際關係與家庭生活，進行深入了解及關懷。
- 四、教師應啟發學生同儕間正義感、榮譽心、相互幫助、關懷、照顧之品德及同理心，以消弭校園霸凌行為之產生。
- 五、教師應主動關懷及調查學生被霸凌情形，評估行為類別、屬性及嚴重程度，依權責進行輔導，必要時送學校防制校園霸凌因應小組確認。

伍、校園霸凌防制之政策宣示：

- 一、為防制校園霸凌，將校園霸凌防制納入校園安全規劃，採取下列措施改善校園危險空間：
 - (1)依空間配置、管理與保全、標示系統、求救系統與安全路線、照明與空間穿透性及其他空間安全要素等，定期檢討校園空間與設施之規劃與使用情形及檢視校園整體安全。

(2)紀錄校園內曾經發生校園霸凌事件之空間，並依實際需要繪製校園危險地圖。

二、學生法治教育、品德教育、人權教育、生命教育、性別平等教育、資訊倫理教育、偏差行為防制及被害預防宣導落實實施，奠定防制校園霸凌之基礎。

三、每學期定期辦理相關之在職進修活動，或結合校務會議、學務會議或教師進修研習時間，強化教職員工防制校園霸凌之知能及處理能力。

陸、校園霸凌之界定、樣態及通報權責：

一、校園霸凌之界定、樣態：

(一)霸凌：指個人或集體持續以言語、文字、圖畫、符號、肢體動作或其他方式，直接或間接對他人為貶抑、排擠、欺負、騷擾或戲弄等行為，使他人處於具有敵意或不友善之校園學習環境，或難以抗拒，產生精神上、生理上或財產上之損害，或影響正常學習活動之進行。

(二)校園霸凌：指相同或不同學校學生與學生間，於校園內、外所發生之霸凌行為。

(三)學生：指各級學校具有學籍、接受進修推廣教育者或交換學生。

(四)有關前第1項之霸凌，構成性別平等教育法第二條第一項第五款所稱性霸凌者，依該法規定處理。

二、通報權責：

- (一) 導師、任課教師或學校其他人員知有疑似校園霸凌事件及學校確認成立校園霸凌事件時，均應立即按此防制規定向教導處通報，學務組組長依兒童及少年福利與權益保障法、校園安全及災害事件通報作業要點等相關規定，向臺東縣政府社政及教育主管機關通報，至遲不得超過 24 小時。
- (二) 學生疑似發生霸凌個案，經防制霸凌因應小組會議確認，符合霸凌要件，除即依校安通報系統通報外，並即成立輔導小組，成員包括導師、學務人員、輔導教師、家長、或視個案需要請專業輔導人員、性平委員或少年隊等加強輔導，輔導小組應就行為人、被行為人及其他關係人擬訂輔導計畫，明列懲處建議或校園霸凌防制準則第 14 條規定之必要處置、輔導內容、分工、期程等，並將紀錄留校備查；經確認非屬霸凌事件，仍應由學校依教師輔導與管教學生辦法啟動輔導機制，對相關學生實施輔導並紀錄備查。
- (三) 若霸凌行為屬情節嚴重之個案，立即通報警政單位協處，並向司法機關請求協助。
- (四) 經輔導評估後，仍無法改變偏差行為之學生，得於徵求家長同意轉介專業諮商輔導或醫療機構實施矯正與輔導；唯輔導小組仍應持續關懷並與該專業諮商輔導或醫療機構保持聯繫，定期追蹤輔導情形，必要時得洽請司法機關及請政府社政機構介入輔導或安置。

柒、校園霸凌之申請調查程序:如附件一

捌、隱私之保密:

- 一、負有保密義務者，包括參與調查處理校園霸凌事件之所有人員。
- 二、依前項規定負有保密義務者洩密時，應依刑法或其他相關法規處罰。
- 三、學校或相關機關就記載有當事人、檢舉人、證人及協助調查人姓名之原始文書，應予封存，不得供閱覽或提供予偵查、審判機關以外之人。但法規另有規定者，不在此限。
- 四、調查處理校園霸凌事件人員，就原始文書以外對外所另行製作之文書，應將當事人、檢舉人、證人及協助調查人之真實姓名及其他足以辨識身分之資料刪除，並以代號為之。

玖、其他校園霸凌防制相關事項:

- 一、將教育部校園霸凌防制準則第六條至第九條規定納入學生手冊及教職員工聘約中。
- 二、教師、職員或其他人員有違反本規定者，應視情節輕重，分別依成績考核、考績或懲戒等相關法令規定予以懲處。
- 三、行為人有違反本規定者，學校應依相關法規、學校章則予以處罰。
- 四、校園霸凌事件調查處理完成，調查報告經防制校園霸凌因應小組議決後，應將處理情形、調查報告及防制校園霸凌因應小組之會議紀錄，報臺東縣政府教育處備查。

五、教育部設 0800200885 (耳鈴鈴幫幫我) 24 小時免付費投訴電話，亦設立「1999」及「02-29560885」等 2 支校園霸凌投訴專線電話，均由專人接聽並立即列管處理；學校則設置投訴專線(089-881019)，提供學生及家長投訴，遇有投訴事件，由學務組處理輔導；並建構防制校園霸凌網頁，宣導相關訊息及法規(令)。

六、本校防制校園霸凌因應小組編組職掌表、事件處理流程簡圖及相關表格(如附二)

拾、本計畫經校務會議通過後施行，修正時亦同。

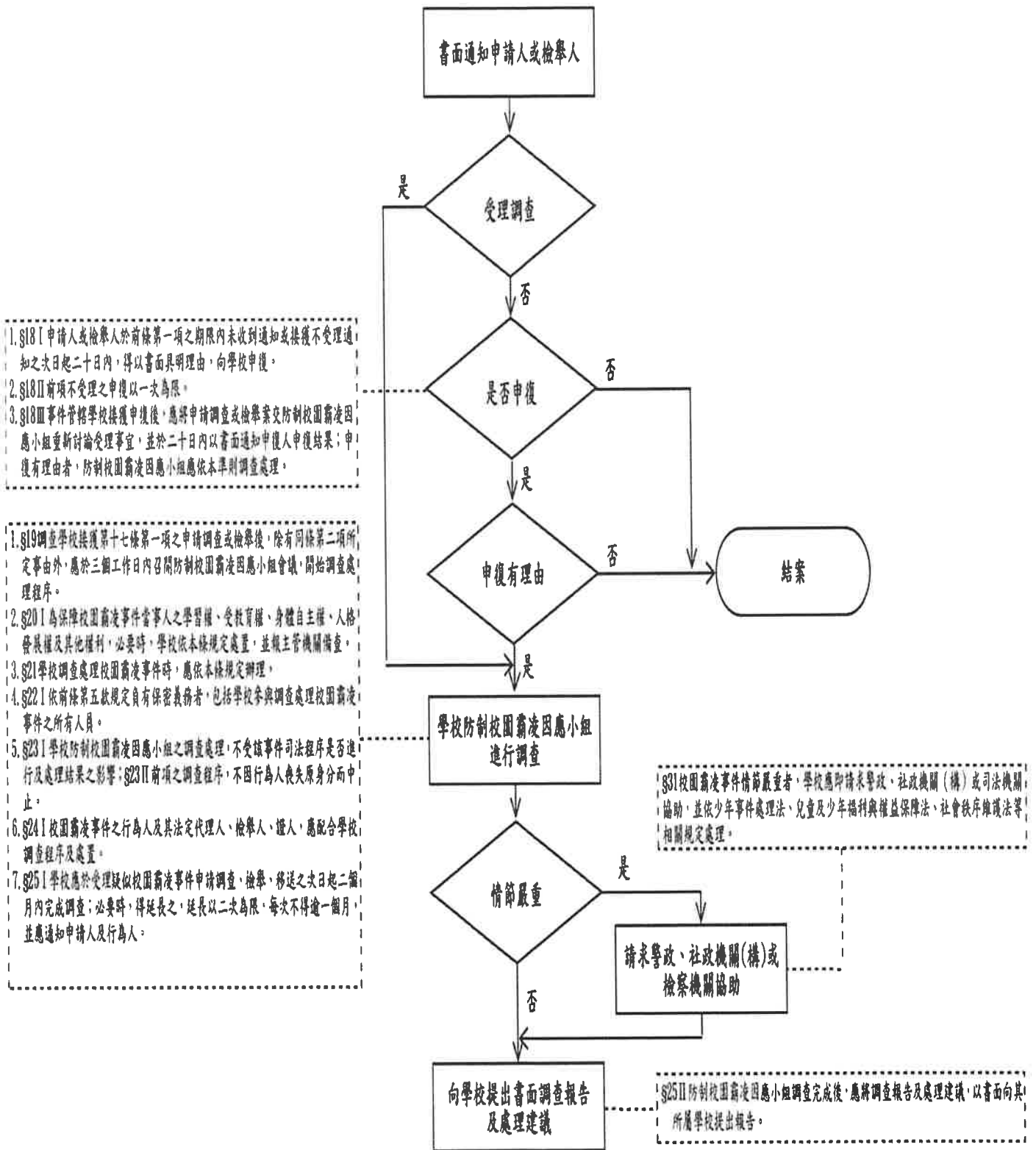
承辦人：

主任：

校長：

附件一

臺東縣樟原國小霸凌事件處理流程圖



附件二

臺東縣樟原國民小學防制校園霸凌因應小組編組職掌表

職稱	級職	姓名	職掌
召集人	校長	鄭惠芬	指揮、綜理校園霸凌事件及全般事宜
副召集人	教導主任	陳楊淑曾	協助校長綜理校園霸凌事件及全般事宜
小組成員	總務主任	陳益敏	協助所需相關監視系統等設備及調閱影像並協助調查及審理校園霸凌事件。
小組成員	學務組長	高文芳	受理有關校園霸凌事件及因應小組會議召開及全程掌握事宜。
小組成員	家長代表	林宏仁	協助校園霸凌事件處理及與家長協調事宜。
小組成員	輔導教師	張竣智	協助調查及釐清校園霸凌事件、加害者及受害者心理輔導與諮商後續事宜。
小組成員	教師代表	盧佳萱	協助調查及審理校園霸凌事件。
小組成員	外聘學者專家	待聘	具防制霸凌相關專業、法律素養之專業人員，協助調查及審理校園霸凌事件。